



Rotary Nancy Stanislas

Bulletin n°49 du 2 Juin 2009

Président 2008-2009 Pierre Bruart



« *Nourrir leurs rêves* »
D.K.LEE, président du Rotary International



COMITE 2008-2009

Président

Pierre BRUART

T 03 83 44 44 03 P 06 08 46 75 12

scp.pierre-bruart@wanadoo.fr

Présidente Elue, Action Intérieure:

Catherine LEBON

T 03 83 32 96 14 P 03 83 32 34 26

scp.lmb@avocatline.com

Vice Présidente:

Michèle MOURTON-NEIGERT

T 03 83 90 35 20 P 06 07 19 22 58

mourton-neigert.michele@wanadoo.fr

Secrétaire/Camaraderie/Assiduité:

Bernard CASADAMONT

P 06 08 87 60 47

bcasa54@yahoo.fr

Trésorier: Richard RENAUDIN

T 03 83 67 69 00 P 06 07 46 42 43

rrenaudin@expertiscfe.fr

Protocole: Marc STANISIERE

T 03 83 35 58 34 P 06 11 33 09 51

difintermeuble@wanadoo.fr

Adjointe Protocole:

Michèle MOURTON-NEIGERT

T 03 83 90 35 20 P 06 07 19 22 58

mourton-neigert.michele@wanadoo.fr

Programme: Odile SCHMITT

T 03 83 35 39 17 P 06 62 22 39 17

odile.sch@free.fr

Bulletin: Daniel LECOMTE

T 03 83 35 99 00 P 06 07 25 24 48

lecomte.daniel@archilink.fr

Loto: Jean Christophe ERBSTEIN

T 03 83 28 43 65 P 06 07 38 74 44

jcerbstein@hotmail.com

Siège Social

Novotel Nancy Ouest 54520 Laxou

T 03 83 93 45 45 F 03 83 98 57 07

PROGRAMME DES PROCHAINES REUNIONS DU CLUB,

Mardi 9 Juin, 12H00,

Comité commun avec le comité restreint montant

Dîner avec conjoints :

« *Le Chili, terre de contraste* »

avec Yves et Michèle KESSLER .

Dimanche 21 Juin,

Sortie des personnes âgées à Xaronval

contact: Yves KESSLER et ROLAND ERBSTEIN

et inscriptions auprès de Michèle MOURTON-NEIGERT

Mardi 16 Juin, déjeuner libres propos.

21-24 Juin 100^{ème} Convention Internationale
du Rotary à Bi rmingham.

Contact district: Françoise Hayo 06 15 16 22 66.

Mardi 23 juin, dîner avec conjoints,

*Soirée de passation des pouvoirs,
au club house du Golf de Nancy Aingeray.*

27 Juin 2009 Assemblée de District à V utz
Inscriptions urgentes auprès du Président.

Et aussi la date du Rallye du club,
le dimanche 13 septembre 2009.

Mardi 2 Juin, conférence d'Yves Chevalley
« QUELQUES IDEES SUR LES COMPORTEMENTS
ELECTORAUX AU DEBUT DU 21^{ème} SIECLE »



Les élections régionales de 2004, défaite totale de la droite, ne trouvent pas d'explication satisfaisante dans les trois façons de voir admises communément, qui expliquent le comportement de l'électeur.

Nous allons résumer ces trois points :

D'abord, il y a ceux qui expliquent le comportement électoral par le modèle socio-économique, lieu de résidence, structure sociale et professionnelle, dans la ligne des travaux d'André SIEGFRIED et de la géographie électorale, célèbre par son étude du canton de TALMONT en VENDEE, vote droite ou gauche selon le terrain, calcaire ou granitique.

Ensuite, ceux qui mettent en avant l'identification partisane, acquise dans la famille, pendant l'enfance se reconnaissant dans l'un ou l'autre parti, et qui fût particulièrement caractéristique dans les familles communistes des années 1945/1980 ; Cette reconnaissance dans un parti aboutit à filtrer les informations pour ne retenir que celles favorables à ce parti.

Enfin, et nous rejoignons les économistes libéraux, en supposant que l'électeur, rationnel, vote selon son intérêt et apprécie le rapport avantages/inconvénients de son choix.

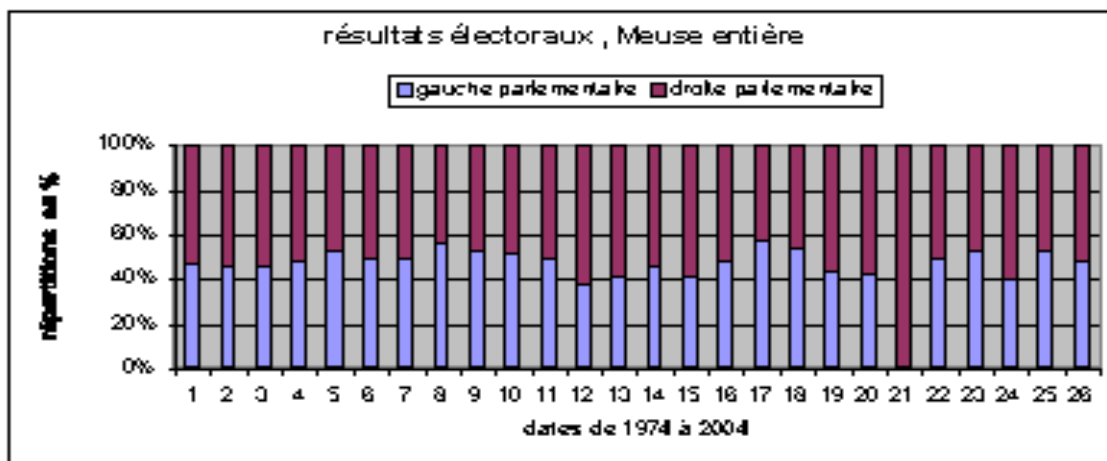
Il est évident que ces trois modèles se combinent chez le même individu, et que la propagande électorale ne fera pas changer de catégorie, mais renforcera l'électeur dans son choix, évitant l'abstention.

Cependant la défaite de 2004, amplifiée par le nouveau système électoral, ne s'explique par aucun de ces trois modèles.

Dans ces systèmes complexes et comportement aléatoire :

- **Pouvons-nous dans les résultats électoraux, retrouver une partie déterministe et une fluctuation aléatoire ? (fluctuations boursières)**
- **Pouvons-nous construire un modèle mathématique dont on espère qu'il simulera le comportement des électeurs et prévoira le résultat d'une élection ?**
- **L'effet « papillon » existe-t-il dans le comportement des électeurs ou la perturbation s'amortit-elle rapidement ? (attentat de Madrid)**
- **La mécanique statistique est-elle utilisable pour prévoir les comportements électoraux ? (présence d'un grand nombre de degrés de liberté chez l'électeur)**
Peux-t-on prévoir et quantifier les groupes électoraux qui se forment lors de l'élection ?
- **Existe-t-il des cycles électoraux, entre les quatre groupes, extrême-gauche, gauche parlementaire, droite parlementaire, extrême-droite ?**

Aussi, en prenant pour base de l'étude ,le département de la Meuse, à la population stable , dans les trente dernières années précédant 2004 , en notant le nombre absolu d'électeurs qui votent à gauche et à droite, au premier tour en classant d'après les désistement au deuxième tour Nous obtenons sur cette période des cycles réguliers, alors que les facteurs étudiés dans les trois premiers paragraphes sont assez constants, population peu mobile, géographie stable, groupes sociaux ne variant pas ou peu.



Une seule exception, le deuxième tour de l'élection présidentielle 2002, la gauche est absente.

RECHERCHE DES EXPLICATIONS :

Nous avons cherché, dans la littérature sociologique, si nous trouvons ce genre de cycle qui ne s'explique pas par les paradigmes communément admis.

Un sociologue allemand, KROEBER, de 1902 à 1952, a étudié, sur les trois derniers siècles, l'évolution de la longueur des jupes des femmes en Europe, pensant trouver une corrélation entre les variations de la longueur des jupes et le moral des ménages !

KROEBER n'a pas réussi à corréliser les deux phénomènes, mais les raisons de la variation de longueur des jupes ne lui sont pas apparues, car il s'agit d'un phénomène parfaitement irrationnel.

Ce phénomène, c'est la mode, le trend, les tendances.

Aussi nous est-il venu à l'idée que , à coté des trois paradigmes admis communément sur les comportements électoraux, se surajoute un phénomène inexplicable, irrationnel , concernant un électorat qui ne s'intéresse pas au jeu politique , sauf au moment de voter, se réfugiant habituellement dans l'abstention ;

Lors des campagnes, cet électorat va se fixer sur l'un ou l'autre candidat, de droite ou de gauche ;

Un an avant l'élection américaine, OBAMA et MAC CAIN n'apparaissent pas dans les sondages avec une chance de gagner l'élection.

Il s'est passé, surtout pour OBAMA, un phénomène de mode un peu comparable à l'apparition de la minijupe dans les années 60, car ni son programme, ni sa personnalité ne lui permettait dans un univers rationnel, de battre Hillary CLINTON.

SOCIOLOGIE DES TENDANCES :

Etant donné l'importance du chiffre d'affaire de l'industrie de la mode, vêtements, meubles, automobile, vacances ... Les études sur les tendances sont nombreuses en sociologie, surtout dans les trente dernières années avec l'apparition des nouvelles technologies de communication, le développement des chaînes de la télévision.

Ces études, mais cela est une autre histoire, et malgré l'apparition de la profession de « tendanceur » montrent qu'il est très difficile de lancer une mode, mais qu'il faut saisir au vol toute mode qui apparaît, et nous revenons à la marque de vêtement « ZARA » qui ne fait pas de soldes car ne possédant pas de stock démodé.

ZARA fabrique en effet très rapidement ce qui se vend, quelques jours, au plus deux semaines.

Ségolène ROYAL, phénomène de mode, lancée trop tôt, a gagné auprès des militants socialistes, mais s'est démodée en arrivant en fin de cycle au moment de la présidentielle.

Faudra-t-il lancer plusieurs candidats, et porter l'effort dans les derniers mois, les dernières semaines sur celui qui bénéficie d'un phénomène de mode.

Faudra-t-il faire deux campagnes, l'une classique pour les trois premières catégories, l'autre visant à obtenir un effet de mode pour le candidat ?

La désignation des candidats par les militants des partis politiques nous en emmène loin.

***Samedi 30 Mai, Soirée,
« Devine qui vient dîner ce soir ».***



Les participants (17/19), avant le départ, Richard Renaudin et Christine Conrard déjà au piano...